

СОКОВИЖИМАЛКА ORION ORJ-017

ІНСТРУКЦІЯ З ЕКСПЛУАТАЦІЇ
(УКРАЇНСЬКОЮ МОВОЮ)



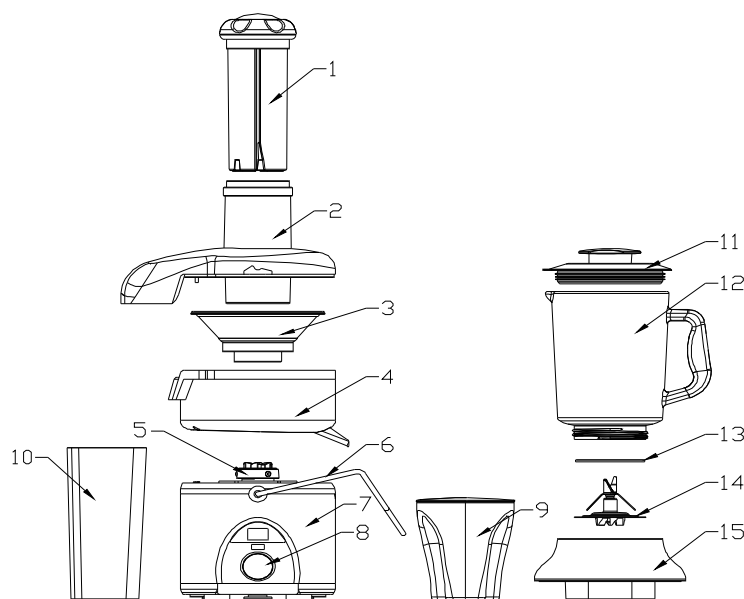
Основні технічні характеристики

Потужність – 800 Вт
Об'єм ємності для соку – 1000 мл
Об'єм ємності для м'якоти – 2000 мл
Напруга – 220-240В/50Гц

Призначення

1. Вижим соку з яблук, інших фруктів та овочів.
2. Змішування фруктів та овочів.

Найменування частин та збирання



<ol style="list-style-type: none">1. Прес2. Прозора кришка3. Сітчастий фільтр4. Корпус (верхня частина)5. Вісь обертання6. Замок7. Корпус (нижня частина)	<ol style="list-style-type: none">8. Вимикач9. Ємність для соку10. Ємність для м'якоти
---	--

1. Перед використанням зніміть упаковку.
2. При першому використанні можлива поява невеликої кількості диму та стороннього запаху, це вважається нормальним.

Для соку:

3. Встановіть верхню частину корпусу (4) на нижню частину корпусу (7).
4. Помістіть сітчастий фільтр (3) на вісь обертання (5) та натисніть на нього.
5. Встановіть прозору кришку (2) на верхню частину корпусу (4) у правильному положенні. Закрийте замок одночасно з двох сторін. Ввімкнеться захисний блок. Якщо захисний блок вимкнено, пристрій не буде працювати.
6. Встановіть у правильному положенні ємність для м'якоти (10) та ємність для соку (9). (Див. малюнок).
7. Підключіть пристрій до мережі, увімкніть його (8) та почніть роботу. Повернувши перемикач за годинниковою стрілкою, оберіть необхідну швидкість: мала швидкість - для м'яких фруктів та овочів (помідори, огірки), велика швидкість - для твердих

фруктів та овочів (яблука, морква). Помістіть у прийомний отвір фрукт або овоч та трохи натисніть на нього за допомогою прессу (1). Якщо який-небудь фрукт не проходить вільно, просувайте його вниз та вгору.

ВАЖЛИВО:

- a Під час роботи не поміщайте руку або інші предмети у прийомний отвір.
 - b Для того щоб вижати більше соку, не натискайте на прес занадто швидко.
 - c Вимикайте пристрій перед чисткою контейнеру для м'якоті.
 - d Для полегшення очистки ємності для м'якоті рекомендується попередньо помістити туди пластиковий пакет.
8. Для досягнення найкращих результатів рекомендується періодично чистити ємність для м'якоті та сітчастий фільтр під час використання приладу.

Чистка

1. По закінченні роботи, вимкніть прилад та від'єднайте від мережі. Зніміть частини (1, 2, 3, 4, 9, 10) промийте їх водою. Висушіть їх, потім знову зберіть пристрій.
2. Корпус не можна мити водою. Протирайте вологою тканиною.
3. **Для досягнення найкращих результатів сітчастий фільтр треба періодично очищувати. Частота очищення- після кожного 1л вижатого соку.**

Застереження

1. Пристрій під час роботи повинен бути встановлений на стіл або іншу рівну поверхню та використовуватися відповідно з інструкцією.
2. Пристрій оснащено захисним блокуванням, він не буде працювати при неправильній установці замків.
3. Пристрій має захист від перегріву. Якщо пристрій дуже нагрівається, він вимикається автоматично. Повторне вмикання можливе тільки після охолодження мотору (близько 15 хвилин).
4. Не використовуйте пристрій без перерви більше 1 хвилини. Для продовження терміну придатності пристрою вмикайте його повторно тільки після повного охолодження.
5. При пошкодженні шнуру зверніться до спеціалізованого сервісу для його заміни.
6. Не треба мити корпус під струєю води. Використовуйте для чистки вологу тканину, або губку.
7. Не дозволяйте дітям користуватися пристроєм.
8. Зберігайте пристрій у сухому місці.

Заходи безпеки

При користуванні електричними пристроями необхідно дотримуватись наступних запобіжних заходів:

1. Уважно прочитайте інструкцію перед використанням пристрою.
2. Не дозволяйте дітям користуватися пристроєм.
3. Завжди користуйтеся пристроєм на сухій та рівній поверхні. Не розташовуйте пристрій на газовій або електричній плиті або біля неї, а також на інших гарячих поверхнях.
4. Обережно поведіться з пристроєм, після падіння або сильного удару пристрій може вийти з ладу.
5. Не допускайте розташування шнура на куті столу, а також його контакту з гарячою поверхнею.
6. Щоб запобігти поразки електричним струмом не занурюйте корпус у воду або іншу рідину.
7. Не використовуйте прилад з пошкодженим електричним шнуром або вилкою. Несправний прилад віднесіть у майстерню до кваліфікованого фахівця для перевірки та ремонту.
8. Завжди вимикайте пристрій від мережі після завершення роботи або при збиранні/розбиранні. Не використовуйте подвійну розетку, не підключайте в один

електричний ланцюг з іншими пристроями – це може призвести до перевантаження у мережі.

9. Якщо розетка у стіні погано закріплена, це може призвести до перегріву. У цьому випадку необхідно звернутись до кваліфікованого фахівця.
10. Використання аксесуарів, нерекомендованих виробником, може призвести до пожежі, удару електричним струмом або іншим травмам.
11. Під час роботи не суньте руки або інші предмети до прозорої кришки, не торкайтеся ножів.
12. Цей прилад застосовується для вижиму соку.
13. Для чистки не використовуйте абразивних речовин. Це може пошкодити поверхню приладу.