

ORION®

ІНСТРУКЦІЯ З ЕКСПЛУАТАЦІЇ

**ЕЛЕКТРИЧНА
БРИТВА
Модель: OR-SH3002**

УКРАЇНСЬКА UA



Шановні покупці!

Дуже ВДЯЧНІ Вам за придбання бритви ORION!

Ми щиро віримо в те, що впродовж довгих років Ви будете отримувати велику насолоду від функцій та можливостей цього приладу!

Перед початком експлуатації, будь ласка, уважно прочитайте цю інструкцію, яка в простій та зрозумілій формі описує та роз'яснює усі функції, та збережіть її на майбутнє.

ЗАСОБИ БЕЗПЕКИ

Перед використанням приладу, будь ласка, прочитайте уважно інструкцію з експлуатації й збережіть її для подальшого використання.

1. Не намагайтесь дістати бритву, якщо вона впала у воду. Негайно відключіть бритву від мережі. Деякі електричні частини всередині бритви зберігають електричний заряд навіть при виключеній бритві, будьте обережні.
2. Не користуйтеся бритвою під час прийняття душу або ванни.
3. Не зберігайте бритву в місцях, звідки вона може впасти. Не занурюйте бритву у воду або інші рідини.
4. Завжди відключайте бритву від мережі після використання, крім випадків, коли бритва стоїть на підзарядці.
5. Відключіть бритву від мережі перед чищенням.
6. Забороняється користуватися цим приладом людям з порушеною душевною рівновагою, розумово відсталим чи недосвідченим (включаючи дітей), якщо вони не під наглядом чи керівництвом людей, відповідальних за їхню безпеку.
7. Використовуйте бритву у відповідності з інструкціями, описаними в даній інструкції. Використовуйте тільки ті аксесуари, які рекомендовані виробником.
8. Забороняється користуватися бритвою, якщо мережевий шнур, штепсельна вилка або сама бритва були пошкоджені. Зверніться в авторизований сервісний центр для діагностики й ремонту бритви.
9. Тримайте шнур подалі від гарячих поверхней.
10. Не користуйтеся бритвою, якщо вентиляційні отвори забруднені або закриті. При необхідності очистіть отвори від пилу, волосся й т.д.
11. Не запихайте любі предмети у отвори бритви.
12. Не користуйтеся бритвою поза приміщенням.
13. Спочатку завжди під'єднайте шнур до бритви. Щоб від'єднати бритву від мережі, спочатку переведіть вимкнатель у режим OFF, далі витягніть штепсельну вилку з розетки.
14. Батарея згодом може розрядитися. Зарядіть бритву перед першим використанням, або якщо Ви не користувалися нею тривалий час.
15. Не зберігайте й не заряджайте бритву біля гарячої поверхі, оберігайте бритву від попадання прямих сонячних променів.
16. Перед підзарядкою бритви опустіть перемикач включення/виключення вниз, інакше бритва не буде заряджатися.

ПЕРЕД КОРИСТУВАННЯМ

1. Перед використанням приладу, будь ласка, прочитайте уважно інструкцію з експлуатації й збережіть її для подальшого використання.
2. Перед чищенням бритви завжди від'єднуйте шнур живлення від бритви.
3. Брючні сітки дуже чутливі до скривлення або до пошкоджень у випадку неправильного використання. Але при правильному використанні вони прослужать довго. Будь ласка, не користуйтеся брючними сітками у випадку їхнього скривлення або пошкодження, щоб уникнути порізів шкіри.

ЗАРЯДКА

1. Заряджайте бритву при температурі від 0 до + 40 градусів.
2. Номінальна напруга бритви 230 В. Не заряджайте бритву занадто довго, тому що це може скоротити термін служби приладу.
3. Під'єднайте шнур живлення до бритви, інший кінець шнура під'єднайте до електричної розетки.

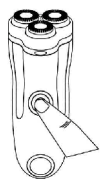


Під час підзарядки бритви буде горіти червона лампочка стану заряду. Для повної зарядки бритви необхідна 1 година (час, необхідний для повної зарядки бритви, залежить від поточного стану заряду батареї). Коли бритва буде заряджена, лампочка стану заряду буде горіти зеленим світлом.



ВИКОРИСТАННЯ

1. Включіть бритву виключателем ON/OFF.



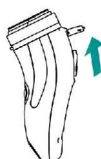
2. Піднесіть бритву ближче до шкіри під правильним кутом (90 градусів) і голіть м'якими рухами вертикально або круговими рухами. При натягуванні шкіри досягається кращий ефект гоління. Бритва краще голить по сухому лиці. Щоб Ваша шкіра звикла до бритви, знадобиться приблизно 2-3 тижня.



ВИКОРИСТАННЯ ТРИМЕРА

Використовуйте тример для підрівнювання бакенбард і вусів.

1. Переведіть перемикач тримера у верхнє положення.
2. Тримайте тример під правильним кутом біля шкіри й пересувайте його поступово вниз, підрівнюючи бакенбарди, вуси.



3. Виключіть бритву й переключіть перемикач тримера в нижнє положення.

4. Надягніть захисний ковпачок на бритву.
Рекомендуємо міняти бритвену головку кожні 2 роки (використовуйте тільки оригінальні аксесуари).



ЧИЩЕННЯ Й ДОГЛЯД

1. Бритву необхідно чистити регулярно для кращого ефекту гоління.
2. **Увага:** щоб уникнути ураження електричним струмом, повністю відключайте бритву від мережі перед чищенням.

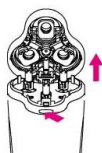
ЧИЩЕННЯ БРІЮЧОГО БЛОКУ

Очищайте бритвені головки щотижня.

1. Очищайте бритвені головки за допомогою щітки.



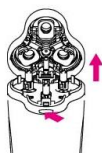
2. Натисніть на спеціальну кнопку фіксатора бриючого блоку, щоб звільнити зовнішній бриючий блок



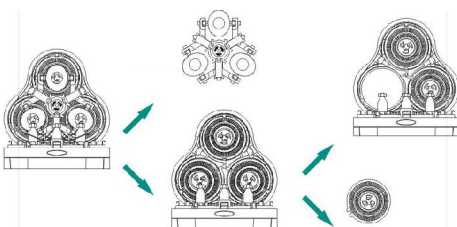
ЧИЩЕННЯ ВНУТРІШНІХ ЛЕЗ

Очищайте внутрішні леза кожні 2 місяці.

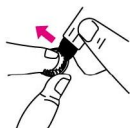
1. Натисніть на спеціальну кнопку фіксатора бриючого блоку, щоб звільнити зовнішній бриючий блок.



2. Витягніть бриючий блок, повернувши його у протилежному напрямку, вказаному стрілкою.



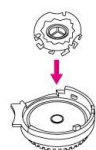
3. Зніміть ножі з кожної бритвеної головки й акуратно почистіть їх за допомогою щітки.



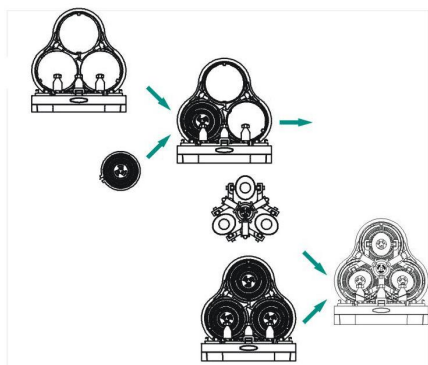
4. Почистіть захисні ковпачки.



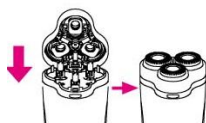
5. Вставте чисті ножі в бритвені головки.



6. Вставте всі три головки у фіксатор.



7. Вставте бриючий блок у бритву. Закрийте бриючий блок.



Увага: не користуйтеся пошкодженими бритвеними головками. Замініть пошкоджену бритвену головку новою.

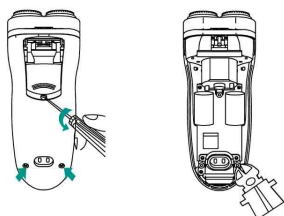
УТИЛІЗАЦІЯ БАТАРЕЇ

Витягніть перезаряджаючу батарею із приладу. Вбудована акумуляторна батарея містить речовини, які забруднюють навколишнє середовище. Не викидайте батарею із загальним домашнім сміттям. Віднесіть її в офіційний центр по утилізації шкідливих відходів.

Від'єднайте адаптер від бритви.

Почекайте, поки леза перестануть вертітися.

Відкрутіть гвинти на корпусі й відкрийте бритву.



Витягніть батарею.

ТЕХНІЧНІ ХАРАКТЕРИСТИКИ

| | |
|---------------------|--------------|
| Вихідна потужність | 4 Вт |
| Вхідна напруга | 230 В, 50 Гц |
| Час зарядки батареї | 1 година |

ПРАВИЛЬНА УТИЛІЗАЦІЯ ПРИСТРОЮ



Даний знак означає, що даний прилад не можна утилізувати разом з іншими побутовими відходами. Щоб запобігти виникненню негативного впливу на навколишнє середовище або здоров'я людини, необхідно виконувати вимоги по утилізації даного приладу. Здайте прилад у спеціалізований пункт або зверніться до продавця, у якого був придбаний даний прилад. Компетентні люди відправлять даний прилад на безпечну для навколишнього середовища переробку.

Додаткова інформація на web-сайті компанії ORION www.orion.ua
Відгуки та пропозиції приймаються за адресою support@orion.ua